

ЭЛИТОЛОГИЯ

ПСИХОЛОГИЯ ПРОФЕССИОНАЛЬНЫХ ЭЛИТ¹

Карбущенко Наталья Борисовна, доктор психологических наук, доцент

Российский университет дружбы народов
117198, Россия, г. Москва, ул. Миклухо-Маклая, д. 6
E-mail: n_karabushenko@inbox.ru

Иващенко Александр Васильевич, доктор педагогических наук, профессор

Российский университет дружбы народов
117198, Россия, г. Москва, ул. Миклухо-Маклая, д. 6
E-mail: kaspregion@inbox.ru

В статье раскрываются психологические основы формирования профессиональных элит. Эмпирическое исследование позволило проверить теоретическую модель психологии элит, которая включает ряд составляющих: социально-психологическую, потребностно-мотивационную, эмоционально-волевою, ценностно-ориентационную и интеллектуально-креативную зрелость.

Ключевые слова: элиты, элитность, элитарность, зрелость, профессионализм, психология.

PSYCHOLOGY OF PROFESSIONAL ELITE

Karabuschenko Natalia B., D.Sc. (Psychology), Associate Professor

Peoples'Friendship University of Russia
6 Miklukho-Maklay st., Moscow, 117198, Russia
E-mail: n_karabushenko@inbox.ru

Ivaschenko Alexander Vasilevich, D.Sc. (Pedagogics), Professor

Peoples'Friendship University of Russia
6 Miklukho-Maklay st., Moscow, 117198, Russia
E-mail: kaspregion@inbox.ru

In article reveals psychological bases of professional elite formation. Empirical research has allowed to check up theoretical model of elite psychology which includes a number of components: socially-psychological, requirement-motivational, emotionally-strong-willed, values oriented and intellectual-creative maturity.

Keywords: Elite, Eliteness, Elitism, a maturity, Professionalism, Psychology.

Актуальность проблемы формирования профессиональных элит в вузе.

Элита является авангардом общества, нации, страны, принимающим ключевые решения, регулирующим и контролирующим все процессы, происходящие в социуме, ответственная за судьбу человечества и сохранение природного мира, за здоровье и полноценное развитие подрастающего поколения и пр. Поэтому подготовке профессиональной элиты, на наш взгляд, необходимо уделять особое внимание, чтобы ее представители действительно соответствовали требованиям времени, но при этом придерживались принципов гуманизма, преемственности, созидания нового при сохранении уже имеющегося в обществе, бережного отношения к природе и ее ресурсам.

¹ Работа выполнена при поддержке совета по грантам Президента Российской Федерации для государственной поддержки научных исследований молодых российских ученых-докторов наук. МД-481.2012.6.

Современное высшее образование не обеспечивает целостности процесса формирования элиты в связи со следующими позициями:

- уклон на профессиональное обучение без внедрения специальных программ воспитания элиты;
- практическое отсутствие психологической поддержки и сопровождения в процессе формирования будущих специалистов;
- недостаточная разработанность психолого-педагогических программ развития профессиональной элиты;
- отсутствие единой концепции формирования элитной личности профессионала.

Теоретическая модель психологии элитной личности профессионала. Элита (от лат. *eligere* – выбирать, франц. *elite* – лучшее, отборное, избранное) – высшая страта в системе социальной стратификации. В английском языке словом *elite* назывались с XVII в. товары высшего качества, с XVIII в. – отборные воинские части; термин стал использоваться в генетике, семеноводстве для обозначения лучших особей; с XIX в. термин стал применяться к высшим стратам в системе социальной иерархии (как синоним аристократии); в социологию введен В. Парето.

Проблема изучения «элиты» волновала, и волнует умы философов, социологов, политологов (Платон, Н. Макиавелли, Ф. Ницше). Теории элит были сформулированы Г. Моской, В. Парето, Р. Михельсом.

Обращаясь к проблеме изучения элитной личности, следует представить сравнительный анализ двух категорий: «элитная личность» и «элитарная личность», между которыми в общественном сознании ставится знак равенства, но, в нашем представлении, в структурно-содержательном и функциональном планах они существенно различаются (табл. 1).

Таблица 1

«Элитная» и «элитарная личность»: сущностная характеристика

Критерии	Элитная личность	Элитарная личность
Творческий	Потребность в развитии творческих способностей, раскрытие креативного потенциала, способность к непрерывному самосовершенствованию. Созидание в рамках системы «человек – природа – общество», с целью ее	Творчество носит сакральный характер, т.к. предназначается только для избранных
Профессиональный	Специализация и структурирование знания, умения и навык для эффективного выполнения деятельности, открытость новому, эрудиция, ответственное отношение к принятию решений и реализации поставленных задач. Профессиональная компетентность – это способность специалистов добиваться успеха в решении важных профессиональных задач на основе интеграции деятельностного и когнитивного опытов, внутренних процессов саморазвития, самоорганизации и личностного роста	Закрытость к восприятию нового, отрицание противоположных мнений. Использование профессиональных знания и умений в клановых, узко групповых (элитарные сообщества) интересах. Передача профессиональных знаний и навыков доступна лишь избранному меньшинству
Индивидуально-личностный	Направленность личности на обогащение своего внутреннего мира, раскрытие творческих способностей, совершенствование элитных качеств	Характеризуется направленностью личности на развитие лидерских качеств, способствующих обретению власти, социального статуса и престижа. Человек переживает факт не признанности в обществе его элитарности.

Эмоционально-волевой	Возникают у субъекта переживания по поводу трудности достижения «элитного идеала» или несоответствия ему. Доминирует внутренний локус контроля, необходимость в самосовершенствовании, самообразовании и саморазвитии.	Преобладает внешний локус контроля: переживается не факт отсутствия элитного, а то, что другие не способны понять и принять «элитарное Я» личности. Эгоцентрическая позиция выражается в крайних формах своего проявления: нарциссизм, диктаторство, авторитаризм
----------------------	--	---

Научный анализ различных источников и эмпирическое исследование позволили нам построить теоретическую модель психологии элит, которая включает ряд составляющих:

- социально-психологическая зрелость – включенность личности во взаимодействие с окружающей социальной средой, толерантность, социальная представленность, социальный статус, степень влияния и авторитетности, уровень достижений, социальная ответственность и активность личности;
- потребностно-мотивационная зрелость, раскрывающая сущность социально-психологических установок личности в потребностно-мотивационной сфере, ее мотивацию на достижение элитных качеств, на эффективное выполнение ею поставленных задач и на профессиональный подход к осуществлению деятельности, выявляющая уровень притязаний представителя элиты на признание;
- эмоционально-волевая зрелость, раскрывает уровень сформированности эмоционального интеллекта личности, отражает сущность переживаний личности в связи со степенью удовлетворенности собственными достижениями, несоответствия «элитному идеалу» и дистантностью между элитными и не элитными состояниями; отражает уровень целеустремленности и работоспособности человека, а также готовность к преодолению затруднений в осуществляемой деятельности;
- ценностно-ориентационная зрелость, раскрывающая сформированность ценностей личности, отличающихся гуманистической направленностью, ориентированных на сохранение традиций и универсализм;
- интеллектуально-креативная зрелость, обеспечивающая устойчивую потребность личности в самообразовании и самосовершенствовании через раскрытие и развитие творческих способностей и познавательной активности, накопление и преобразование знаний, создание чего-то качественного нового.

Эмпирическое исследование психологии профессиональных элит в вузе. На основе построенной модели психологии профессиональных элит было проведено эмпирическое исследование, позволившее выявить характерные черты профессиональной элиты РУДН и необходимость их развития у студентов разных факультетов. В проведенном нами исследовании приняло участие 1300 респондентов. Из них 280 представителей профессорско-преподавательского состава университета (академики, профессора, доценты). 1020 студентов 1, 4, 6 курсов (аграрного, филологического, гуманитарно-социального, физико-математического, экологического, инженерного, юридического и экономического факультетов).

1. Социально-психологическая зрелость исследовалась на основе двух методик ВИКТИ (виды и компоненты толерантности) Г.Л. Бардиер и «Оценка оптимизма и активности личности» (Н.Е. Водопьянова, М.В. Штейн).

Таблица 2

Показатели толерантности по шкалам видов толерантности у ППС РУДН

Шкалы видов толерантности	Процентная оценка уровней толерантности			Среднее значение
	Низкий	Средний	Высокий	
Межпоколенная	3,5	54,2	42,3	46,9
Гендерная	3	40,5	56,5	49,6
Межличностная	3,5	78,5	18	44,9

Межэтническая	1,4	48,6	50	48,7
Межкультурная	2,1	68,4	29,5	45,8
Межконфессиональная	4,2	85,7	10,1	43,15
Профессиональная	2,1	58,4	39,5	47,5
Управленческая	2,1	75	22,9	45,4
Социально-Экономическая	2,8	90	7,2	42,2
Политическая	2,1	27,8	70,1	51,5

В табл. 2 представлено процентное распределение результатов исследования видов толерантности личности у ППС РУДН по методике ВИКТИ (виды и компоненты толерантности) Г.Л. Бардиер.

Анализ полученных результатов позволил выявить следующее. Среди опрошенных преподавателей 50 % респондентов показали высокий уровень межэтнической толерантности, что вполне объясняется спецификой вуза, его международной ориентированностью и многонациональной палитрой студенчества. Также высок показатель политической толерантности (70 %), что свидетельствует об уровне политической терпимости как к отдельным представителям политической элиты и политическим партиям, так и к принимаемым политическим решениям в стране. Процент гендерной толерантности (56,5 %) у ППС РУДН свидетельствует о равенстве прав и обязанностей, возлагаемых на представителей противоположных полов, а также о системе профессионально равных отношений в научных коллективах РУДН. На стабильно среднем уровне находятся остальные виды толерантности: межпоколенная, межличностная, межкультурная, межконфессиональная, профессиональная, управленческая, социально-экономическая, что свидетельствует о стремлении преподавателей РУДН создавать комфортные условия труда и научной деятельности в своих профессиональных коллективах.

Результаты исследований студенческой аудитории показали следующее. В целом по всей выборке были выявлены тенденции к усредненному уровню толерантности по всем шкалам. Наблюдается некоторая сниженность показателей по шкалам межпоколенной толерантности (9 %), свидетельствующая о необходимости прививать уважительное отношение к людям старшего поколения, к их опыту и знаниям; межличностной (10 %), раскрывающей необходимость формирования коммуникативной компетентности личности и развитие эмпатийного понимания другого человека; межконфессиональной (8,4 %), отражающей необходимость повышения уровня толерантности к людям другой веры, религиозной конфессии. Сравнительно высокие показатели у студентов наблюдаются по шкале гендерная толерантность – средний и высокий уровень имеют практически равное процентное соотношение (46,9 и 44,9 % соответственно), что свидетельствует о положительном отношении к противоположному полу.

Таблица 3

Показатели толерантности по шкалам видов толерантности у студентов РУДН

Шкалы видов толерантности	Процентная оценка уровней толерантности			Среднее значение
	Низкий	Средний	Высокий	
Межпоколенная	9	62,6	28,4	43,9
Гендерная	8,2	46,9	44,9	46,5
Межличностная	10	65	25	43,4
Межэтническая	8,3	52	39,7	45,6
Межкультурная	7,3	72	20,7	43
Межконфессиональная	8,4	74,1	17,5	42,7
Профессиональная	7,5	64,3	28,2	44,9
Управленческая	7	66	27	44,5
Социально-экономическая	6,7	71,8	21,5	43,2
Политическая	6,4	54	39,6	46

Сравнительный анализ двух выборок (ППС и студентов) показал, что в студенческой среде важным аспектом становится формирование политической культуры,

политического сознания с целью развития толерантного отношения к политическим процессам, происходящим в стране и мире. В поликультурном пространстве остается наиболее актуальным для студентов увеличение уровня межэтнической и межконфессиональной толерантности. Интересный факт был обнаружен в ходе исследования на уровне социально-экономической толерантности: у студентов следующее распределение («средний» – 71,8 %, «высокий» – 21,5 %), а у ППС («средний» – 90 %, «высокий» – 7,2 %), что свидетельствует о большей адаптивности студенчества к современной социально-экономической ситуации и способности найти свою нишу в рыночных условиях. Более зрелое поколение, к которому относятся преподаватели, имеет за плечами опыт смены как политических, так и экономических режимов, видимо, поэтому уровень толерантности у них стабильно средний без существенных колебаний в сторону увеличения или снижения. Показатели гендерной толерантности (ППС «высокий уровень» – 56,5 %, студенты «высокий» – 44,9 %) свидетельствуют о том, что в связи с возрастными особенностями, преобладанием интимно-личностного общения у студентов, противоположный пол рассматривается как объект повышенного интереса (с целью создания семьи, приходит понимание роли мужчины и женщины в обществе). Наиболее значимо для будущей профессиональной элиты является формирование профессиональную толерантность (ППС «высокий» – 39,5 %, студенты «высокий» – 28,2 %) не только в рамках своей деятельности, но и по отношению к другим профессиональным сообществам. В учебно-педагогической и научной деятельности данный тип толерантности позволяет объединяться специалистам из разных областей и на междисциплинарном уровне работать над совместными проектами, приоритетными и востребованными в современных условиях.

Статистическая проверка результатов сравнительного анализа двух выборок (преподаватели-студенты) с помощью критерия хи-квадрат подтвердила значимые различия по всем шкалам: межпоколенная ($\chi^2 = 118,80$, $p = 0,00$), гендерная ($\chi^2 = 178,15$, $p = 0,00$), межличностная ($\chi^2 = 114,09$, $p = 0,00$), межэтническая ($\chi^2 = 158,53$, $p = 0,00$), межкультурная ($\chi^2 = 147,81$, $p = 0,00$), межконфессиональная ($\chi^2 = 125,4$, $p = 0,00$), профессиональная ($\chi^2 = 151,67$, $p = 0,00$), управленческая ($\chi^2 = 125,73$, $p = 0,00$), социально-экономическая ($\chi^2 = 126,16$, $p = 0,00$), политическая ($\chi^2 = 171,49$, $p = 0,00$).

Особенности проявления активности-оптимизма у ППС и студентов РУДН были выявлены на основе методики «Оценка оптимизма и активности личности» (Н.Е. Водопьянова, М.В. Штейн). В результате сравнительного анализа групп испытуемых, включающих в себя ППС, с одной стороны, и студентов 1-го, 4-го и 6-го курсов, с другой стороны, посредством хи-квадрата выявлены статистически значимые различия в распределении данных по шкалам активности ($\chi^2 = 196,674$ при $p = 0,00$) и оптимизма ($\chi^2 = 196,674$ при $p = 0,00$) у ППС и студентов РУДН.

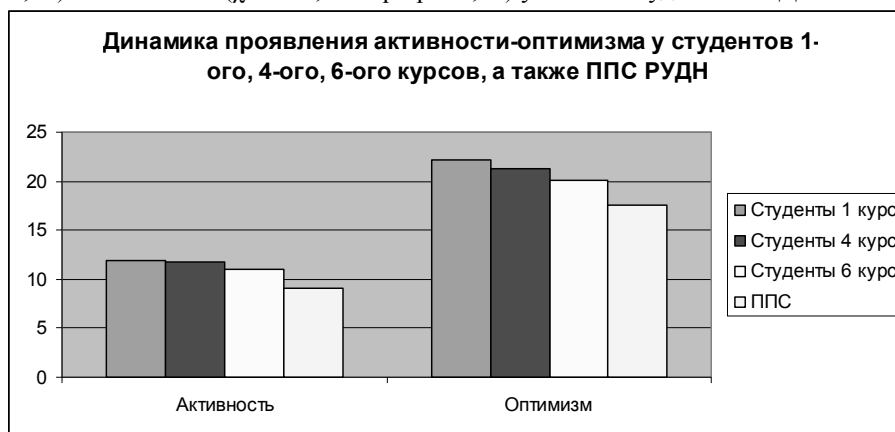


Рис. 1. Особенности проявления активности-оптимизма у ППС и студентов РУДН

Так, в целом по группе испытуемых показатели активности и оптимизма у ППС ниже, чем у студентов, что, по-видимому, свидетельствует о более трезвой оценке ситуаций, с которыми сталкиваются преподаватели, а также их меньшим стремлением к неоправданным рискам, сопряженным у студентов с повышенной активностью. Средние показатели по шкалам активности и оптимизма у ППС также могут интерпретироваться как их большая по сравнению со студенческой выборкой критичность в оценке происходящего, связанная с общим более высоким негативизмом по отношению к жизненным событиям.

2. Потребностно-мотивационная зрелость была исследована на основе методики диагностики социально-психологических установок личности в мотивационно-потребностной сфере О.Ф. Потемкиной.

В общем плане жизненный опыт человека фиксируется в особенностях его личности, чертах характера, различных когнитивных и поведенческих стереотипах и других психических образованиях. Естественно, что этот опыт активно используется и в решении задач профессионального самоопределения. Так, одной из детерминант, определяющих процессуальный аспект личностного самоопределения, являются установки человека, интегрирующие в себе и ценностное отношение к миру, и прошлый опыт и, тем самым, задающие характер доминирования различных стратегий в решении задач профессионального самоопределения. По Д.Н. Узнадзе, именно установка субъекта определяет 90 % успеха выполняемой им деятельности.

На рис. 2 представлено процентное распределение результатов исследования социально-психологических установок личности по методике О.Ф. Потемкиной у *профессорско-преподавательского состава РУДН*. Анализ степени выраженности установок, направленных на «процесс – результат», «альтруизм – эгоизм», «свобода – власть», «труд – деньги» позволяет выявить следующие особенности.

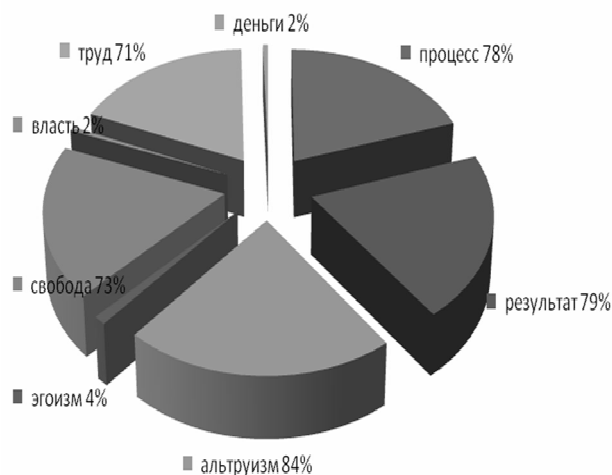


Рис. 2. Социально-психологические установки преподавателей

Среди опрошенных преподавателей 78 % ориентированы на процесс, такое же количество респондентов (79 %) ориентируются на результат. Они могут достигать результата в своей деятельности вопреки суете, помехам, неудачам.

Различия в степени выраженности направленности между «*ориентацией на процесс*» и «*ориентацией на результат*» не являются значимыми. Математическая обработка при помощи критерия Вилкоксона не выявила значимых различий.

Процентное соотношение результатов между «*ориентацией на альтруизм*» и «*ориентацией на эгоизм*» распределяется следующим образом. Порядка 84 % преподавателей – люди, ориентирующиеся на альтруистические ценности, часто в ущерб

себе. Альтруизм – наиболее ценная общественная мотивация, наличие которой отличает зрелого человека. Если же альтруизм чрезмерно вредит, он, хотя и может казаться неразумным, но приносит счастье. А вот «ориентация на эгоизм» представлена как доминирующая лишь у 4 % респондентов. Конечно, известная доля «разумного эгоизма» не может навредить человеку. Скорее более вредит его отсутствие, причем это среди людей «интеллигентных профессий» встречается довольно часто.

Математическая обработка при помощи критерия Вилкоксона выявила достоверные различия между шкалами данных ориентаций ($Z = -12,9$ при $P = 0,00$).

Характеризуя социально-психологические установки с позиции «свобода – власть» обратим внимание на следующее. Центральная тенденция «ориентация на свободу» более выражена, чем «ориентация на власть». Для большинства респондентов 73 % «ориентация на свободу» составляет главную ценность. И лишь 2 % преподавателей ориентированы на власть.

Математическая обработка при помощи критерия Вилкоксона выявила достоверные различия между шкалами данных ориентаций ($Z = -13,2$ при $P = 0,00$).

По шкале «труд – деньги» было получено следующее процентное соотношение. 71 % преподавателей ориентируется на труд, все время используют для того, чтобы что-то сделать, не жалея выходных дней, отпуска и т.д. Труд приносит им больше радости и удовольствия, чем какие-то иные занятия. «Ориентация на деньги» доминирует у 2 % преподавателей. Обычно это бывает в двух случаях, когда деньги есть и когда их нет.

Математическая обработка при помощи критерия Вилкоксона выявила достоверные различия между шкалами данных ориентаций ($Z = -12,1$ при $P = 0,00$).

На рис. 3 дано графическое представление результатов исследования социально-психологических установок в выборке студентов в целом.

Рассмотрим результаты исследования студенческой аудитории (рис. 3).

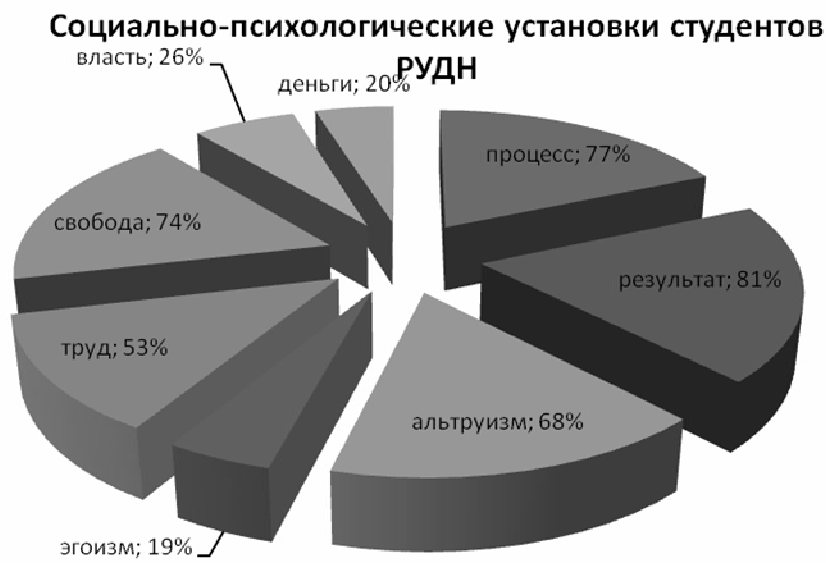


Рис. 3. Социально-психологические установки студентов РУДН

Видно, что «Ориентация на процесс» выражена у 77 % студентов (в сравнении с выборкой преподавателей – 78 %). Они также как преподавательский состав ориентированы в большей мере на процессуальную сторону деятельности. Важно то, что студентам интересен сам процесс учебно-профессиональной деятельности, у них выражена вовлеченность в предметное содержание. Но не способность своевременного достижения результата, избегание рутинной работы и негативное к ней отношение, например, отчасти становятся причинами несвоевременного выполнения учебных заданий, академической задолженности у 23 % респондентов.

Вместе с тем у 81 % студентов в достаточной степени выражена «ориентация на результат» в отличие от преподавательской выборки (79 %). Вообще, современную студенческую аудиторию отличает достиженческая мотивация, разумная прагматичность. Молодежь способна достигать результата в своей деятельности

Процентное соотношение результатов между «ориентацией на альтруизм» и «ориентацией на эгоизм» распределяется следующим образом. Порядка 68 % студентов ориентируется на альтруистические ценности, иногда в ущерб себе (по сравнению с выборкой преподавателей, где выраженность достигает 84 %). А вот «ориентация на эгоизм» представлена как доминирующая лишь у 19 % респондентов (в выборке преподавателей всего 4 %).

Что касается социально-психологических установок с позиции «свобода – власть», то она имеет следующие результаты. Тенденция к свободе у студентов также как и у преподавательского состава выражена в большей мере, чем тенденция к власти. Для большинства респондентов 74 % «ориентация на свободу» составляет главную ценность (заметим, что процент несколько выше, чем у «взрослой» аудитории – 73 %). Но и стремление к власти у современной молодежи также отличается более высокой тенденцией – 26 % (а у преподавателей лишь 2 % опрошенных ориентированы на власть). Данный феномен объясняется и особенностями современной социальной ситуации развития и, конечно, особенностями возрастного развития самосознания, личностного и

По шкале «труд-деньги» было получено следующее процентное соотношение. 53 % студентов считает значимой для себя трудовую деятельность, демонстрирует стремление к профессиональному совершенствованию (для сравнения по выборке преподавателей 71 %). «Ориентация на деньги» доминирует у 20 % опрошенных (2 % у преподавателей).

Статистическая проверка результатов сравнительного анализа двух выборок (преподаватели-студенты) с помощью критерия хи-квадрат подтвердила значимые различия по всем шкалам: «ориентация на процесс» ($\chi^2 = 42,28, p = 0,00$), «ориентация на результат» ($\chi^2 = 34,19, p = 0,001$), «ориентация на альтруизм» ($\chi^2 = 112,69, p = 0,00$), «ориентация на эгоизм» ($\chi^2 = 235,46, p = 0,00$), «ориентация на труд» ($\chi^2 = 40,75, p = 0,00$), «ориентация на свободу» ($\chi^2 = 40,06, p = 0,00$), «ориентация на власть» ($\chi^2 = 137,85, p = 0,00$), «ориентация на деньги» ($\chi^2 = 131,89, p = 0,00$).

3. Эмоционально-волевая зрелость исследовалась на основе опросника ЭМИн (измерение эмоционального интеллекта) Д.В. Люсиной. На рис. 4 представлено процентное распределение результатов исследования эмоционального интеллекта личности у ППС РУДН.



Рис. 4. Особенности проявления эмоционального интеллекта у ППС РУДН

Полученные результаты свидетельствуют о том, что профессорско-преподавательский состав РУДН в силу специфики своей деятельности способны не только распознавать, вербально описывать и выявлять причину своих эмоций (67 %), но контролировать проявление своих эмоций (79 %), тем самым быть более сдержанными и «держат себя в руках», особенно, когда этого требует учебная или жизненная ситуация. При этом также достаточно высока способность управления своими эмоциями (56 %). Для преподавателя очень важно понимать эмоциональные состояния своих учеников, чувствовать их настроение и климат в группе. Конечно, наиболее чувствительными в этом смысле являются учителя школ, особенно работающие в начальной школе, где контакт с одними и теми же учениками осуществляется каждый день. Преподаватели вузов реже контактируют с учебной группой (каждую неделю 1 или 2 пары), но, тем не менее, чтобы заинтересовать студентов своим предметом, им требуется быть более эмпатийными по отношению к студентам, с которыми они работают. Результаты исследования свидетельствуют, что понимание чужих эмоций проявляется лишь у 45 % выборки, несколько выше – управление чужими эмоциями – 59 %. Но прежде чем управлять эмоциями группы или каждого ее члена необходимо научиться понимать эмоциональное состояние других людей. И в этом смысле необходимо проводить психологическую работу по обучению данным навыкам.

На рис. 5 представлены результаты исследования эмоционального интеллекта на студенческой выборке в целом. Наглядно показано, что 66 % респондентов умеют контролировать внешние проявления своих эмоций. Студенты понимают где, как и когда себя вести в соответствие со своей социальной ролью. Но при этом стоит обратить внимание на то, что лишь 44 % респондентов осознают свои эмоции, способны отыскать причины их возникновения, и лишь 39 % – способны осознанно контролировать свои эмоции. Конечно, данный факт обусловлен особенностями возраста и спецификой студенческой жизни. Также 44 % опрошенных понимают эмоции других людей, сензитивны к их переживаниям и состоянию, даже 41 % – способны управлять чужими эмоциями.

Статистическая проверка результатов сравнительного анализа двух выборок (преподаватели – студенты) с помощью критерия хи-квадрат Пирсона подтвердила значимые различия по всем шкалам: «понимание чужих эмоций» ($\chi^2 = 65,10$, $p = 0,00$), «управление чужими эмоциями» ($\chi^2 = 80,12$, $p = 0,00$), «понимание своих эмоций» ($\chi^2 = 137,20$, $p = 0,00$), «управление своими эмоциями» ($\chi^2 = 83,10$, $p = 0,00$), «контроль экспрессии» ($\chi^2 = 79,99$, $p = 0,00$).



Рис. 5. Особенности проявления эмоционального интеллекта у студентов РУДН

Важнейшей структурной составляющей элитности личности является сформированность эмоционального интеллекта. Общая картина по выборке студентов свидетельствует о необходимости развития этого значимого звена элитности. **Ценностно-ориентационная зрелость личности была измерена опросником Шварца по изучению ценностей личности.**

Таблица 4

Ценностно-ориентационная зрелость личности

Ориентация на...	Критерий Пирсона (χ^2)	Уровень значимости (p)	Средние значения	
			Студенты	Преподаватели
Универсализм	245,38	0,000	68,1	76,76
Безопасность	149,08	0,000	43,53	50,31
Самостоятельность	148,17	0,000	47,33	49,55
Доброту	185,43	0,000	51,33	50,68
Достижения	103,16	0,000	42,82	40,9
Конформность	86,17	0,001	36,77	35,46
Традиции	179,73	0,000	36,93	33,15
Власть	283,98	0,000	29,27	19,64
Гедонизм	408,28	0,000	28,08	16,88
Стимуляцию	196,26	0,000	25,41	20,03

Статистическая проверка результатов сравнительного анализа двух выборок (преподаватели-студенты) с помощью критерия хи-квадрат подтвердила значимые различия по всем шкалам, а именно в ориентациях на конформность ($\chi^2 = 86,17$, $p = 0,001$), традиции ($\chi^2 = 179,73$, $p = 0,000$), доброту ($\chi^2 = 185,43$, $p = 0,000$), универсализм ($\chi^2 = 245,38$, $p = 0,000$), самостоятельность ($\chi^2 = 148,17$, $p = 0,000$), стимуляцию ($\chi^2 = 196,26$, $p = 0,000$), гедонизм ($\chi^2 = 408,28$, $p = 0,000$), достижения ($\chi^2 = 103,16$, $p = 0,000$), власть ($\chi^2 = 283,98$, $p = 0,000$), безопасность ($\chi^2 = 149,08$, $p = 0,000$). На рисунке 6 наглядно показаны различия выборки преподавателей и студентов.

У преподавателей более ярко выражены ориентации на универсализм, безопасность и самостоятельность, в то время как студенты больше ориентированы на доброту, достижения, конформность, традиции, власть, гедонизм и стимуляцию.

Для преподавателей имеет большее значение ценности благополучия всех людей и природы (ориентация на универсализм), безопасности и стабильности общества, и в отношении самого себя (ориентация на безопасность), самостоятельности мышления и выбора способов действия, в творчестве и исследовательской активности. Полученные результаты указывают на стремление к реализации своего потенциала на благо общества и активную жизненную позицию в этом вопросе.

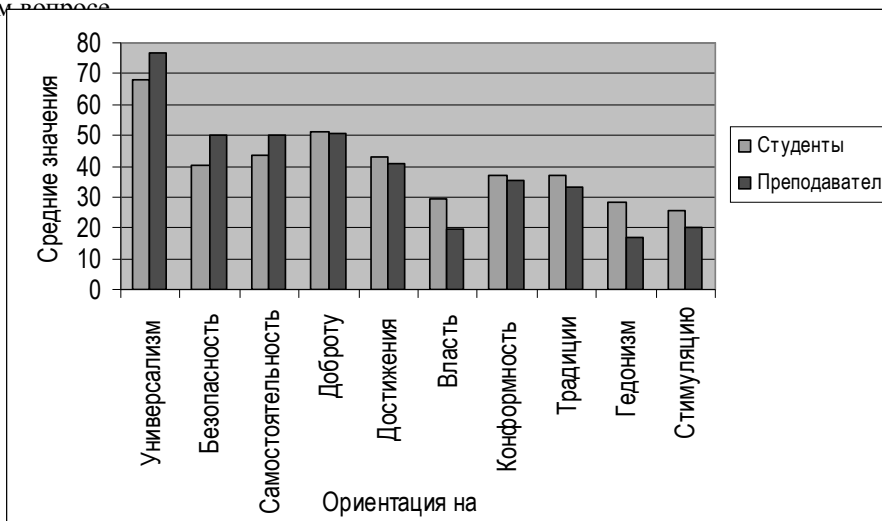


Рис. 6. Ценностно-ориентационная зрелость личности

Особенности ценностных ориентаций студенчества отражают жизненные задачи, с которыми они столкнулись в период ранней зрелости. Проблема определения дальнейшего личностного и профессионального роста выражается в сосредоточенности на благополучие близких людей (доброта). Забота о благе всего общества еще не является актуальным для студента, поскольку он не обладает достаточными знаниями, умениями, навыками и компетентностью для этого и ориентация на универсализм должна появиться по мере его обучения.

Кроме того, студентам предстоит найти свое место в обществе, что возможно через овладение профессией. В связи с этим актуальны ценности достижения и власти. Эти ценностные ориентации могут стать основой активного освоения профессии.

Ориентация на достижения характеризуется стремлением к личному успеху через проявление компетентности в соответствии с социальными стандартами. Цель ориентации на власть заключается в достижении социального статуса или престижа, контроля или доминирования над людьми и средствами. Ценность власти фокусируются на социальном уважении и достижение доминантной позиции в рамках целой социальной системы. Ценности *власти* и *достижения* фокусируются на социальном уважении, однако ценности *достижения* подчеркивают активное проявление компетентности в непосредственном взаимодействии.

У студентов также более ярко выражены ориентации на традиции и конформность. Мотивационной целью ориентации на традиции является уважение, принятие обычаев и идей, которые существуют в обществе и следование им. Она позволяет максимально полно усвоить передаваемый преподавателем материал, избегая излишней критичности.

Психолого-педагогическая программа формирования профессиональных элит предполагает:

- обучение и воспитание, направленное на формирование элитологических представлений о целостности и единстве в системе «человек – общество – природа», уважительного отношения ко всему живому на земле, терпимого отношения к различным верованиям, культурам, взглядам, мнениям, развития конфликтологической культуры, как неотъемлемой составляющей противостояния злу, нацеленную на совершенствование личности в профессиональной сфере, на непрерывное самообразование, умение применять теоретические знания на практике, открытость к новому в своей профессии, мотивированность на профессиональный рост;

- интеграцию гуманитарных, естественнонаучных и экономических знаний, способствующую формированию высокообразованных специалистов, способных творчески самореализоваться в процессе научной деятельности, включаясь в активную жизнь общества;

- развитие рефлексии, т.е. самосознания, эмпатии, расширение знаний о закономерностях функционирования и развития общества и социальных, межличностных отношений, о системе взаимоотношений между обществом, человеком и природой, наличие личностного смысла, вбирающего в себя индивидуально-личностные, социальные и природные основания;

- общение в различных социальных стратах, общностях, группах, формирование интереса и толерантного отношения к разным верованиям, культурам, этносам, развитие необходимости в общении с природой и природными объектами;

- развитие навыков идентификации, т.е. отождествления себя с различными социальными ролями, статусами, позициями, представителями различных этносов и верований, с социумом как единым организмом и объектами живой и неживой природы (формирование ноосферного мышления);

- практическое участие в социально значимой работе, в интеллектуальных клубах, профессионально-лидерских кружках, стройотрядах и др.;

- создание профессиональной элитизирующей образовательно-воспитательной среды в высших учебных заведениях.

ПЕРСПЕКТИВЫ ЭЛИТ В УСЛОВИЯХ РАЗВИТИЯ КУЛЬТУРНОЙ ГЛОБАЛИЗАЦИИ

Понеделков Александр Васильевич, доктор политических наук, профессор

Южно-российский институт-филиал Российской академии народного хозяйства и государственной службы при Президенте РФ, г. Ростов-на-Дону
344002, Россия, Ростовская область, г. Ростов-на-Дону, ул. Пушкинская, д. 70
E-mail: svivk@yandex.ru

Кузина Светлана Ивановна, доктор политических наук, доцент

Южно-российский институт-филиал Российской академии народного хозяйства и государственной службы при Президенте РФ, г. Ростов-на-Дону
344002, Россия, Ростовская область, г. Ростов-на-Дону, ул. Пушкинская, д. 70
E-mail: svivk@yandex.ru

В статье исследуются проблемы процессы культурной глобализации, происходящие в современном мире. Рассматривается вопрос о месте России в процессах глобализации, проблемы и перспективы сохранения национальной идентичности в условиях культурной экспансии.
Ключевые слова: глобализация, культурная глобализация, мультикультурализм, диалог культур, страны-эмиттеры культуры, геополитическая культура.

PROSPECTS OF ELITE IN THE CONTEXT OF CULTURAL GLOBALIZATION DEVELOPMENT

Ponedelkov Alexander V., D.Sc. (Political Science), Professor

The southern Russian institute branch of the Russian academy of national economy and public service at the President of the Russian Federation, Rostov-on-Don
70 Pushkinskaya st., Rostov-on-Don, Rostov region, Russia, 344002
E-mail: svivk@yandex.ru

Cusina Svetlana I., D.Sc. (Political Science), Associate Professor

The southern Russian institute branch of the Russian academy of national economy and public service at the President of the Russian Federation, Rostov-on-Don
70 Pushkinskaya st., Rostov-on-Don, Rostov region, Russia, 344002
E-mail: svivk@yandex.ru

The paper investigates the problems of the processes of cultural globalization in the contemporary world. The question under discussion is of Russia's place in the processes of globalization, the problems and prospects of the national identity in cultural expansion.

Keywords: Globalization, Cultural globalization, Multiculturalism, Cultural dialogue, the country emitters of culture, Geopolitical culture.

Одной из характеристик современных процессов глобализации является гомогенизация культуры человеческого сообщества с преобладанием западнцентристского и, прежде всего, американского цивилизационного ядра. Именно США являются главными проводниками экономической, политической и культурной глобализации. Но стратегия и тактика глобальных проектов встречается с сопротивлением ее объектов – групп, страт, этносов, наций. И уже достаточно четко обозначился тренд снижения роли американского государства в процессах культурной глобализации в связи с проникновением в ее культуру иных ценностей, в частности, латиноамериканских. П. Бергер, исследуя процессы глобализации, пишет, что если бы состоялся «диалог культур», то глобализация не встретила бы такого сопротивления, и процессы культурной глобализации стали бы понятнее [1]. Бергер выделил четыре носителя культурной глобализации: 1) международную деловую элиту, которую он назвал давос-