

количественно отражающего влияние ДПО и постградуального образования на прирост человеческого капитала ППС.

Показатель индекса развития человеческого капитала $I_{ЧИ ППС}$, рассчитанный при помощи адаптации методики ПРООН подсчета ИРЧП, незначительно отличается от обобщенного показателя K_j , рассчитанного по предложенной автором методике. На рис. 2 отражено соотношение значений высчитанных показателей.

Кривые графика показателей всех вузов приближаются друг к другу. Совпадение происходит в точке, соответствующей значению АГУ. Максимально приближена кривая к точке, соответствующей значению АИСИ. Кривые графика показателей таких вузов как ВАГС и ЮРГИ с большим допущением расположены параллельно. Согласно рис. 2 целесообразно говорить о верном направлении научного исследования и научной обоснованности предложенной авторской методики.

Список литературы

1. Итоги работы университета за 2009 г. Отчетный доклад на заседании ученого совета университета. Федеральное государственное образовательное учреждение высшего профессионального образования «Астраханский государственный технический университет» : информац. мат.-лы. – Астрахань : Издательский дом АГТУ.
2. Научно-исследовательская деятельность университета в 2009 г. : информац. мат.-лы. – Астрахань : Издательский дом «Астраханский университет», 2010. – 112 с.

СОСТОЯНИЕ РЫНКА ТРУДА В АСТРАХАНСКОЙ ОБЛАСТИ (ЭКОНОМИЧЕСКИЙ ОБЗОР ЗА 5 ЛЕТ)

М.В. Коломейко
(Россия, Астрахань)

В статье рассматривается степень развития активности рыночных отношений в Астраханской области. Делается акцент на сферу труда, занятости, особенностей формирования трудовых ресурсов в области. Приводится статистический анализ состояния рынка труда в Астраханской области, а также мероприятия, направленные на улучшение ситуации на рынке труда.

This article discusses the degree of market relations activity in the Astrakhan region. Emphasis is made on employment and characteristics of the formation of human resources in the region. We present a statistical analysis of labor market conditions in the Astrakhan region, as well as activities aimed at improving the situation at the labor market.

Ключевые слова: рынок труда, занятость, безработица, население, социально-экономическое положение Астраханской области, проблемы, мониторинг.

Key words: labor market, employment, unemployment, population, socio-economic situation in the Astrakhan region, problems, monitoring.

Степень развития рыночных отношений, активность государства в регулировании социально-трудовых отношений определяет динамику развития национального рынка труда в любой стране. Очевидно, что специфика развития конкретной страны накладывает отпечаток на процессы формирования и функционирования рынка труда. Рынок труда – это совокупность экономических отношений по поводу купли-продажи специфического товара – рабочей силы [6, с. 389]. На рынке труда формируются спрос, предложение и цена на рабочую силу и, следовательно, на трудовые услуги. Конъюнктура рынка труда характеризуется соотношением между свободными рабочими местами и незанятыми и ищущими работу трудовыми ресурсами. Вместе с другими видами рынка труда образует экономическую систему рыночного механизма.

Фундаментальную основу создания долгосрочных уникальных преимуществ составляют человеческие ресурсы, то есть люди, их трудовая мораль и стремление к достижению поставленных целей, их знания и система ценностей, творческие и инновационные способности. Именно эти факторы позволяют обеспечить экономический рост, благосостояние и безопасность страны. Определяющую роль играют сфера труда, условия занятости, глубокие преобразования во всей системе трудовых отноше-

ний, без которых невозможно осуществить действительный поворот к человеку как главной цели функционирования социально-ориентированной экономики.

Стоит отметить, что при поиске работы в Астрахани и в любом другом регионе России используют массу способов: это размещение резюме на специализированных интернет-сайтах, обращение непосредственно в кадровые службы предприятий и фирм, регистрация в городском центре занятости. Так, например, в Астрахани функционирует «Центр трудоустройства молодежи», который помогает в поиске работы выпускникам вузов, школ, училищ.

Благодаря своему выгодному географическому расположению, Астрахань имеет значительный потенциал для развития экономики региона. Находясь на берегу Каспийского моря и имея водные границы со многими зарубежными странами, в последние годы Астрахань стала инициатором многих международных проектов в сфере тяжелой промышленности, рыбной ловли, а также в сфере торговли и финансов.

Сегодня Астраханская область – важнейший южный форпост России, который играет все более значительную роль в Прикаспийском регионе. Восстанавливаются исторически обусловленные отношения с северными провинциями Ирана, укрепляются и развиваются связи со странами СНГ и Европы. Исторические традиции, природные богатства являются естественным потенциалом, который определяет основы экономического и культурного развития Астраханской области.

В силу благоприятных природных условий Астраханская область является развитым сельскохозяйственным регионом (основные отрасли сельского хозяйства: выращивание риса, зерновых, овощеводство, бахчеводство, мясошерстное овцеводство, мясомолочное скотоводство). Область обладает развитой добывающей и рыбообработывающей промышленностью. В настоящее время наибольшее значение в развитии экономики области приобрели отрасли, стратегически важные для всей страны – в первую очередь разведка и добыча углеводородного сырья на шельфе Каспия, судостроение, транспорт.

Численность населения на сегодняшний день составляет чуть более полумиллиона человек. При этом, как отмечают специалисты кадрового рынка Астрахани, в сфере труда в последние годы отмечаются заметные изменения. Увеличивается количество открытых вакансий в таких областях, как финансы и торговля, тяжелая промышленность, геологоразведка месторождений. Отмечается также приток населения из других регионов именно с целью заработка. Одной из причин притока иностранных трудовых мигрантов в Астраханскую область является стабильное социально-экономическое положение региона. Привлекательность Астраханской области как трудового региона составляет выгодное геополитическое положение, имеющиеся здесь природные ресурсы. Ежегодно в Астраханскую область привлекается до 12–15 тыс. иностранной рабочей силы, в основном в сельское хозяйство. Квалифицированная иностранная рабочая сила привлекается, преимущественно, в строительство и судостроение.

Современный рынок труда Астраханской области сформировался в условиях реформирования экономики. Спрос и предложение рабочей силы на рынке труда зависят от влияния демографических, миграционных, экономических, образовательных, социальных и других факторов.

Важнейшими индикаторами на рынке труда являются показатели уровня экономической активности населения, его занятости и безработицы. Повышение этих показателей ведет к несомненному улучшению рынка труда и его благосостояния. В отличие от других рынков рынок труда характеризуется высокой степенью неопределенности, особенностью функционирования, поскольку имеет дело со специфическим товаром. В этой связи исследование процессов формирования рынка труда и разработка адекватной системы его регулирования является для России одной из приоритетных задач, требующих решения в ближайшее время [7, с. 546].

Если проследить динамику индикаторов на рынке труда, то можно увидеть значительные колебания основных показателей занятости и безработицы за последние 6 лет.

Социально-экономическое развитие Астраханской области в 2006 г. характеризовалось положительной динамикой основных макроэкономических показателей.

Индекс промышленного производства составил 101,2 % к предыдущему году, увеличилось производство продукции сельского хозяйства на 6,5 %, грузооборот предприятий транспорта – на 3,3 %, оборот розничной торговли – на 15,6 %, оборот общественного питания – на 14,1 %, объем платных услуг населению – на 5,2 %. Объем инвестиций в основной капитал возрос на 9,2 % по сравнению с 2005 г., объем выполненных работ по виду деятельности «строительство» увеличился на 7,9 %. Реальные располагаемые денежные доходы населения по сравнению с предыдущим годом возросли на 11,7 % [4].

Позитивные изменения в социально-экономическом развитии области оказывают положительное влияние на занятость населения и рынок труда. Однако, наряду с этим сохраняются факторы, оказывающие негативное влияние на сферу занятости населения. Анализ сферы занятости показывает, что, несмотря на положительные тенденции в развитии экономики, на современном общероссийском рынке труда сохраняются его основные проблемы, которые в большинстве своем характерны и для регионального рынка труда: 1) активизация процессов увольнения работников, вызванных структурными изменениями в экономике; 2) несоответствие спроса и предложения рабочей силы на рынке труда по территориальному размещению трудовых ресурсов и рабочих мест; 3) присутствие на рынке труда выпускников учебных заведений профессионального образования различного уровня, не имеющих опыта работы, а также молодежи, не имеющей профессиональной подготовки, что осложняет их трудоустройство; 4) потеря трудового потенциала квалифицированных и высококвалифицированных кадров рабочих и специалистов в результате «старения» кадрового состава предприятий и проблематичности его замены, а также неэффективного использования рабочего времени, несоответствия между доходами и уровнем профессионализма, перехода работников в сферу неформальной занятости [5, с. 186].

В 2006 г. было введено более 3,5 тыс. дополнительных рабочих мест, что оказало положительное влияние на рынок труда области. Наибольшее число новых рабочих мест было создано в промышленности (1,4 тыс. рабочих мест), на транспорте (0,6 тыс. рабочих мест), в торговле (0,6 тыс. рабочих мест), строительстве (0,5 тыс. рабочих мест). За 9 месяцев 2007 г. на предприятиях и в организациях области введено свыше 1,9 тыс. новых рабочих мест, что почти на треть ниже показателя соответствующего периода 2006 г. Снижение ввода новых рабочих мест отмечается в сельском хозяйстве – в 5 раз, связи – в 2,2 раза, строительстве – в 3,9 раза, торговле и общественном питании – на 29 %. В то же время возросло количество дополнительно введенных рабочих мест в промышленности – на 33,3 %, жилищно-коммунальном хозяйстве – на 59,5 %. Снижение дополнительно введенных рабочих мест обусловило уменьшение числа вакантных рабочих мест, заявленных в органы службы занятости в текущем году [4]. На 1 ноября 2006 г. потребность предприятий и организаций в рабочей силе для замещения свободных рабочих мест составила 3,4 тыс. мест, что в 2 раза меньше, чем в соответствующем периоде предыдущего года. Однако в результате реализации мероприятий активной политики занятости и снижения численности зарегистрированных в службе занятости не занятых трудовой деятельностью граждан разрыв между свободными рабочими местами и претендующими на них не занятыми трудовой деятельностью гражданами с начала отчетного года сократился на 3,1 %.

Что касается социально-экономического положения Астраханской области в 2007 г., то улучшение ситуации на рынке труда способствовало снижению количества обращений граждан в службу занятости. Обращения за содействием в трудоустройстве не занятых трудовой деятельностью граждан сократились на 21,7 %, а численность их составила 28,4 тыс. человек. В составе не занятых трудовой деятельностью граждан, обратившихся за содействием в трудоустройстве, около 60 % приходилось на граждан, уволившихся по собственному желанию, уволенных в связи с сокращением персонала предприятий и организаций, выпускников учебных заведений профессионального образования различного уровня подготовки и общеобразовательных школ.

Сохранялась тенденция снижения численности работающих в сельском хозяйстве (на 11,1 %). Сократились масштабы скрытой безработицы: число работников,

работающих неполное рабочее время по инициативе администрации, сократилось на 24,7 % и составило 1839; число работников, находящихся в вынужденных отпусках по инициативе администрации, составило 900, что на 30,4 % меньше, чем в 2006 г.

Наибольший прирост численности работающих отмечен в строительстве (на 12,5 %), добыче полезных ископаемых (на 18,9 %), оптовой и розничной торговле (на 5,3 %), обрабатывающих производствах (на 4,2 %). Широкомасштабные строительные работы по подготовке к 450-летию со дня основания г. Астрахани несомненно способствовали улучшению ситуации на рынке труда области и сокращению безработицы. На конец года в органах службы занятости состояло на учете 7892 человека, не занятых трудовой деятельностью. Пособия назначены 7723 безработным. Уровень регистрируемой безработицы на этот период составил 1,5 % (в 2006 г. – 2,6 %) экономически активного населения [1].

Социально-экономическое развитие Астраханской области в 2009 г. в результате негативного влияния финансового кризиса характеризовалось снижением ряда основных макроэкономических показателей. Индекс промышленного производства составил 84,3 % к предыдущему году. Объем инвестиций в основной капитал снизился на 10,8 % по сравнению с 2008 г., объем выполненных работ по виду деятельности «строительство» составил 64,4 %. Доля убыточных предприятий в 2009 г. составила 35,2 %. Индекс потребительских цен по всем товарам и услугам в декабре 2009 г. возрос на 9 %. Реальные располагаемые денежные доходы населения по сравнению с предыдущим годом возросли на 3,2 %. Изменения в социально-экономическом развитии области оказали негативное влияние на сферу занятости населения.

В то время рынок труда Астраханской области испытывал последствия финансового кризиса не только 2008, но и 2009 г., обусловившего нестабильное финансово-экономическое состояние ряда организаций и, как следствие, сокращение спроса на рабочую силу, рост предложения рабочей силы на рынке труда и увеличение безработицы среди населения.

Среднегодовая численность населения, занятого в экономике области, в результате кризиса сократилась с 463 тыс. в 2008 г. до 457 тыс. в 2009 г. Общая численность безработных (лиц, не занятых трудовой деятельностью, активно ищущих работу и готовых приступить к ней), определяемая Федеральной службой государственной статистики по методологии Международной организации труда (МОТ), в 2009 г. в среднегодовом исчислении в целом по Астраханской области возросла до 52,9 тыс. против 40,3 тыс. в 2008 г. Уровень общей безработицы увеличился с 7,5 % в 2008 г. до 10 % в 2009 г. [2].

Основная доля выбывшей рабочей силы (до 70 %) приходилась на граждан, увольняющихся в силу различных обстоятельств по собственному желанию. Под влиянием кризиса в Астраханской области отмечалась активизация процессов высвобождения работников в связи с сокращением штатов, по причине ликвидации предприятий в связи с банкротством, сменой собственника, реструктуризацией и т.д. Так, если в 2008 г. количество высвобожденной рабочей силы составило 3,3 тыс. человек или 1,4 % от среднесписочной численности работающих, то в 2009 г. этот показатель достиг 5,7 тыс. человек или 2,4 %. Большинство граждан, уволенных в связи с сокращением численности штата организаций, становятся клиентами службы занятости. В течение 2009 г. в целом по Астраханской области в центры занятости населения в поиске работы обратились 5,6 тыс. граждан, уволенных в связи с сокращением штатов, ликвидацией предприятий и организаций, что в 1,8 раза больше, чем в предыдущем году.

Финансовый кризис оказал негативное влияние на ситуацию на рынке труда Астраханской области. С начала 2009 г. отмечались негативные тенденции, свидетельствующие об ухудшении экономической ситуации в организациях области. Негативное влияние последствий финансового кризиса на ситуацию на рынке труда сохранилось и в 2010 г. В результате к середине марта 2010 г. численность зарегистрированных безработных по области достигла 15,3 тыс., а уровень регистрируемой безработицы – 2,9 % к численности экономически активного населения, что превысило показатели аналогичного периода 2009 г.

Ситуация на рынке труда требует постоянного контроля и своевременного принятия мер. Несмотря на снижение численности работников организаций, находящихся под угрозой увольнения, продолжаются процессы высвобождения работников. На начало декабря 2010 г. в области 3,4 тыс. работников в 30 организациях находились под риском увольнения, более 4,3 тыс. работников в 104 организациях трудились в режиме неполного рабочего времени, находились в простое по вине работодателя или были отправлены в вынужденные отпуска без содержания. Результаты мониторинга предприятий области оперативно доводятся до отраслевых исполнительных органов государственной власти Астраханской области для принятия своевременных мер по поддержанию занятости работников.

Мониторинг рынка труда в 2010 г. показывает, что основной приток безработных граждан происходил за счет увольнений работников с предприятий различных отраслей экономики.

Сохраняется проблема высвобождения кадров. Численность уволенных по сокращению штата работников, обратившихся в органы службы занятости в поиске работы в 2010 г., составила 5,6 тыс. человек, что на уровне показателя 2009 г.

Одной из категорий граждан, ежегодно пополняющих рынок труда, являются выпускники учреждений высшего, среднего и начального профессионального образования. В органы службы занятости области за содействием в поиске работы с начала 2010 г. обратились 2,4 тыс. выпускников учреждений профессионального образования. Возможности их трудоустройства весьма ограничены существующим дисбалансом потребности рынка труда и объемами подготовки кадров учреждениями профессионального образования различного уровня, расположенными на территории области, отсутствием стажа и опыта работы у молодых специалистов, требуемого работодателем уровня квалификации, территориальным несоответствием спроса и предложения рабочей силы на рынке труда. В условиях посткризисного периода проблемы трудоустройства молодежи будут сохраняться. Решению данной проблемы способствует организация стажировок выпускников учреждений образования в целях приобретения ими опыта работы.

Безработица является одной из главных социальных проблем рыночного общества. Она означает, что, во-первых, общественные ресурсы недоиспользуются, во-вторых, часть населения имеет очень низкие денежные доходы. Безработицу экономически считают закономерным явлением, так как она связана с нормальным действием механизма рынка: предложение труда не должно превышать спрос на труд. Однако с социальной точки зрения безработица рассматривается как негативное явление в обществе, так как ведет к обострению социальных проблем и общественной напряженности, вызывает рост преступности. Человек без работы, не принося пользы обществу, живет на средства от государства, которые позволяют поддерживать его существование на минимальном уровне. Поэтому безработица сложная и серьезная проблема даже для экономически развитых стран.

На 1 января 2010 г. уровень регистрируемой безработицы по Астраханской области составил 2,2 % от экономически активного населения при максимальном значении на конец 1996 г. – 4,7 %, а на 1 января 2011 г. уже – 1,9 % [3].

За январь-май 2011 г. в областной службе занятости зарегистрированы 10691 безработный гражданин, что составляет 79,2 % к соответствующему периоду 2010 г. На 1 июня 2011 г. число безработных составило 9456 человек.

Что касается районов области и г. Астрахани, то наибольшее число безработных зарегистрировано в г. Астрахань, Ахтубинском, Наримановском и Харабалинском районах.

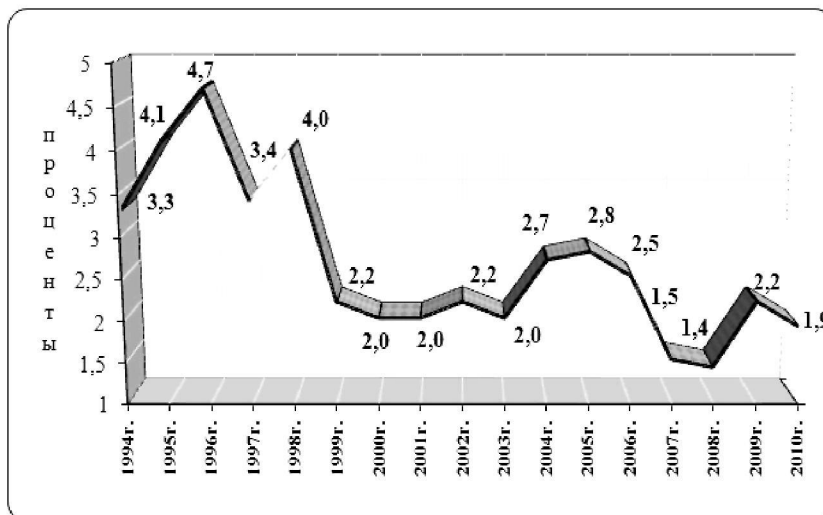


Рис. 1. Динамика уровня регистрируемой безработицы по Астраханской области

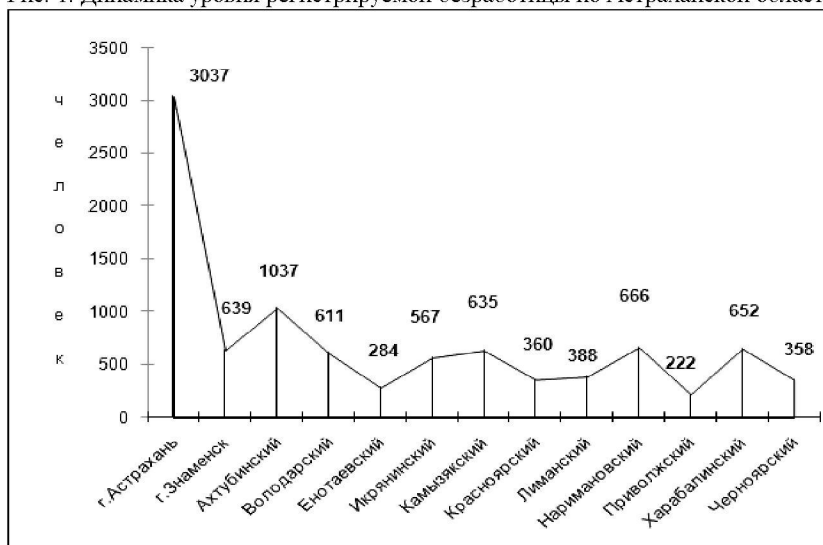


Рис. 2. Численность безработных, зарегистрированных в Астраханской области [3]

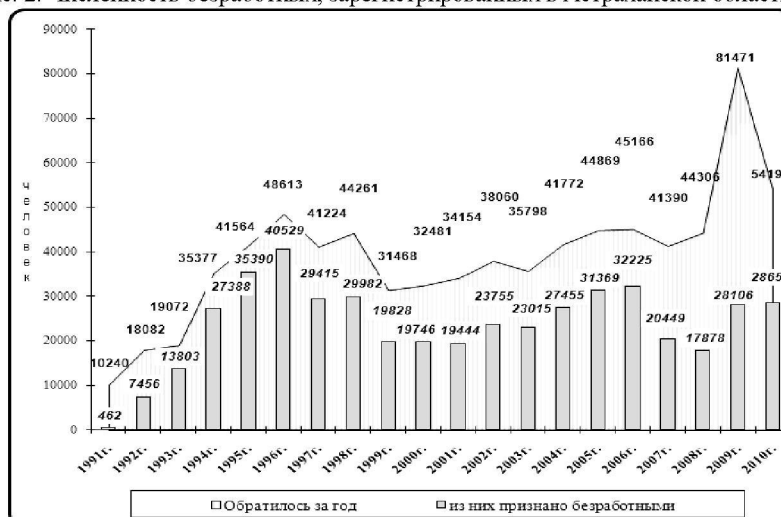


Рис. 3. Численность граждан, обратившихся в органы службы занятости Астраханской области и признанных безработными [3]

За годы деятельности в органы службы занятости за содействием в трудоустройстве обратилось около 784 тыс. человек. Свыше 476 тыс. человек признаны безработными, из них 467 тыс. человек назначено пособие по безработице. В составе обратившихся основную долю составляют уволенные по собственному желанию, уволенные в связи с сокращением численности персонала, выпускники учебных заведений высшего, среднего и начального профессионального образования и общеобразовательных школ и уволенные из Вооруженных Сил.

Работа Астраханской службы занятости населения проводится в рамках Программы содействия занятости населения, мероприятиями которой ежегодно охвачено до 100 и более тыс. человек. В 2009–2010 гг. дополнительно осуществлялись мероприятия по снижению напряженности на рынке труда Астраханской области.

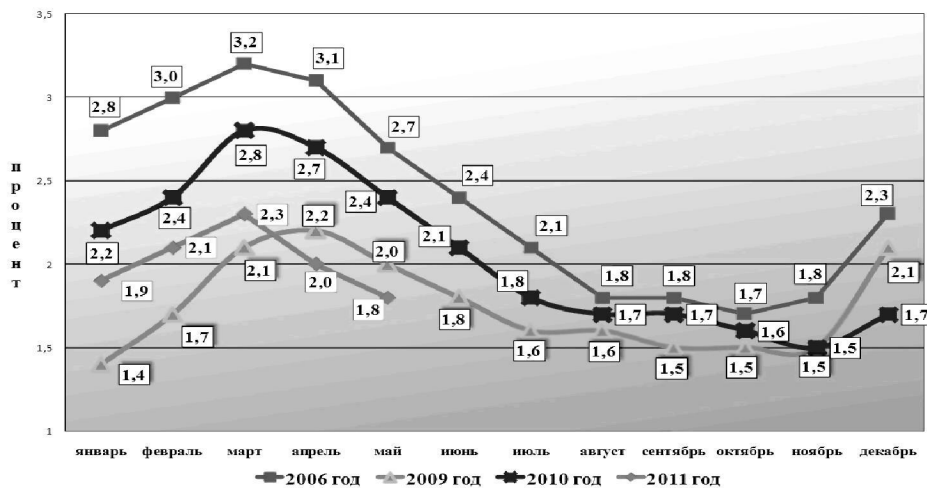


Рис. 4. Динамика уровня регистрируемой безработицы по Астраханской области (на начало месяца)

Как видно из рис. 4, уровень регистрируемой безработицы был значительно выше в 2006 г. В 2011 г. наблюдается значительно меньший процент безработицы, но он не достиг пока своего минимального значения, которое было в 2009 г., вследствие экономического кризиса и других причин.

В рамках работы, которую ведет Правительство, нужно перейти от антикризисной работы, которой все мы занимались в период конца 2008 г., 2009-го и 2010 г., уже к системной работе, означающей более глубокое погружение в проблемы безработицы. И собственно сам набор вариантов должен развиваться от простых мер, которыми мы пользовались на рынке труда в пик безработицы, к более продвинутым вариантам помощи нашим людям, прежде всего это индивидуальный пакет для создания собственного дела.

В 2011 г. сохраняются основные проблемы рынка труда Астраханской области: неравномерность социально-экономического развития областного центра и поселений муниципальных образований, низкая трудовая мобильность населения, ограниченная возможностями проживания в другой местности, сезонный характер работ в муниципальных районах области, в основном связанный с выращиванием и переработкой сельскохозяйственной продукции, рыбодобычей и рыбообработкой. В связи с окончанием сезонных работ число вакансий, заявляемых сельскими работодателями в осенне-зимний период, значительно сокращается. Из общего числа вакансий, заявляемых в органы службы занятости на конец года, менее трети приходится на село.

Актуальными на сегодняшний день являются проблемы женщин, работающих во вредных и тяжелых условиях труда. Данные проблемы могут быть решены с помощью организации для этой категории женщин опережающего профессионального обучения с целью вывода их с вредного производства.

Решение проблемы снижения напряженности и улучшения ситуации на рынке труда области предполагает осуществление комплекса мероприятий, увязанных по срокам, источникам финансирования, требующих координации между центрами занятости, работодателями, муниципальными образованиями, и может быть реализовано программными методами.

Список литературы

1. Материалы официального сайта «Губернатор Астраханской области». – Режим доступа: //www.jilkin.ru, свободный. – Загл. с экрана. – Яз. рус.
2. Материалы официального сайта «Федеральная служба государственной статистики». – Режим доступа: //www.gks.ru, свободный. – Загл. с экрана. – Яз. рус.
3. Материалы официального сайта «Агентство по занятости населения Астраханской области». – Режим доступа: // www.astrahan.regiontrud.ru, свободный. – Загл. с экрана. – Яз. рус.
4. Материалы официального сайта «Портал органов государственной власти Астраханской области». – Режим доступа: //www.astrob1.ru, свободный. – Загл. с экрана. – Яз. рус.
5. Остапенко Ю. М. Экономика труда : учеб. пос. / Ю. М. Остапенко. – М. : ИНФРА. – М., 2007. – 272 с.
6. Экономика и социология труда : учеб. для вузов / под ред. Б. М. Генкин. – М. : Норма, 2007. – 448 с.
7. Экономика труда : учеб. / под ред. Ю. П. Кокина, П. Э. Шлендера. – М. : Магистр, 2010. – 686 с.

СТРОИТЕЛЬНЫЙ КОМПЛЕКС В СТРУКТУРЕ РЕГИОНАЛЬНОЙ ЭКОНОМИКИ: ОСОБЕННОСТИ И КЛЮЧЕВЫЕ ПРОБЛЕМЫ

О.Н. Лебедев, А.В. Лебедева
(Россия, Астрахань)

В статье рассматриваются процессы влияния внешней среды на одну из динамично развивающихся отраслей. Описываются тенденции развития строительной отрасли в Астраханском регионе. Исследуются особенности и перспективы роста регионального строительного рынка.

The article deals with the processes of the environmental influence on one of the most dynamically developing industries, namely construction. Trends in the construction industry in the Astrakhan region have been described there. Peculiarities and growth prospects of the regional construction market have been investigated.

Ключевые слова: строительный комплекс, объем строительства, конкурентоспособность, внешние рынки.

Key words: building complex, capacity building, competitiveness, international markets.

Формирование экономической и социальной стабильности в регионе на этапе посткризисного становления является важнейшей задачей муниципального и государственного управления. Негативные последствия мирового финансово-экономического кризиса незамедлительно отразились на региональной экономике – в 2009 г. ВРП снизился на 8,6 %, индекс промышленного производства – на 15,7 %, инвестиции в основной капитал – на 10,8 %, оборот розничной торговли – на 7 %, безработица достигла 2,2 %.

Отрасли, получавшие динамичное развитие в последние годы, незамедлительно отреагировали на падение спроса снижением объемов производства и реорганизацией. Наиболее остро проблема сокращения рынка встала перед стройиндустрией, что вызвало по большей части банкротство (в редких случаях – снижение эффективности) данных компаний.

В ситуации кризиса, стройиндустрия в целом, являющаяся наиболее зависимой от ситуации в банковском секторе и на рынке недвижимости, оказалась неспособной адекватно и мгновенно реагировать на текущие изменения.

Функционирование строительного комплекса до недавнего времени строилось на предположении о стабильном спросе на объекты строительства, а также бесперебойном кредитовании производственного процесса банковскими, ипотечными и дру-